

1920



Antelope

ORION³²



ORION³²

POMOC TECHNICZNA

INSTALACJA STEROWNIKÓW ASIO I OSX

» WIADOMOŚCI WSTĘPNE

Zaleca się zainstalowanie sterownika ASIO dla Windows i sterownika OSX dla Mac. Umożliwi to poprawną współpracę z komputerem, a co za tym idzie maksymalną wydajność Oriona³².

System Windows obsługuje każdą istniejącą częstotliwość próbkowania dla wszystkich 32 kanałów.

Należy zwrócić uwagę, że w przypadku komputerów MAC, sposób działania USB ogranicza maksymalną liczbę kanałów do 24, gdy wykorzystujemy częstotliwość próbkowania 176.4 kHz lub 196 kHz. Dla pozostałych częstotliwości dostępne są 32 kanały i/o. Jest tak dlatego, że wszystkie komputery MAC mają wewnętrzny hub USB. Do tego huba podłączone są wszystkie peryferia, takie jak bluetooth, Wi-Fi, myszka, klawiatura, kamera web itp. Ogranicza to przepustowość strumienia USB i może wprowadzać zakłócenia oraz trzaski, gdy Orion³² pracuje z pełną mocą. Wyłączając niepotrzebne peryferia USB, zwiększamy przepustowość i ograniczamy prawdopodobieństwo wystąpienia zakłóceń.

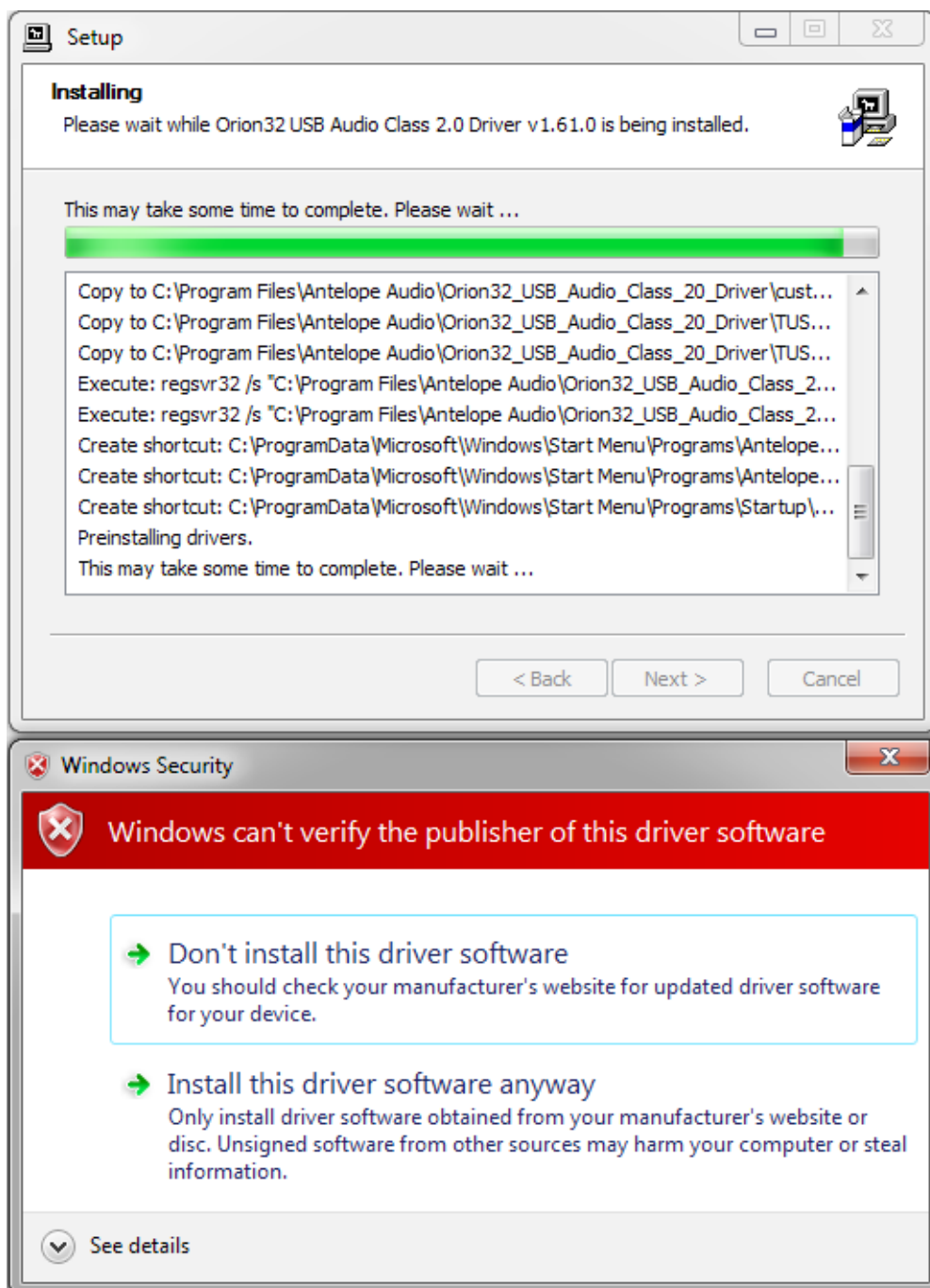
By pracować z częstotliwością 192 kHz na komputerach MAC, na panelu kontrolnym należy zawsze ustawić 24-kanałowy tryb USB.

Latencja różni się może w zależności od podzespołów komputera (RAM, CPU), systemu operacyjnego i aplikacji DAW. Latencja konwerterów Oriona³² wynosi mniej niż 2 ms, jednak wynik ten może zmieniać się nieco w zależności od używanej aplikacji DAW.

» WSKAZÓWKI DLA UŻYTKOWNIKÓW KOMPUTERÓW PC

INSTALACJA STEROWNIKÓW ASIO (WINDOWS VISTA/7)

1. Ściągnij plik sterownika z poniższego linka (v.1.01):
http://antelopeaudio.com/js/tiny_mce/plugins/ajaxfilemanager/upload/Support/Software/Orion32_USBAudioDriver_r1.01.zip
i utwórz historię stanu aktualnego komputera (*restore point*, instrukcja utworzenia w pomocy systemu operacyjnego)
2. Rozpakuj ściągnięte archiwum.
3. W rozpakowanym folderze znajduje się folder z nazwą */release*.
4. Otwórz folder */release* i kliknij dwa razy w ikonkę setup, by urochomić Setup.exe
5. Zezwól na instalację sterownika.
6. Postępuj zgodnie z dalszymi poleceniami.
7. Podczas instalacji dwukrotnie wystąpi konieczność wybrania opcji *Install driver software anyway*.

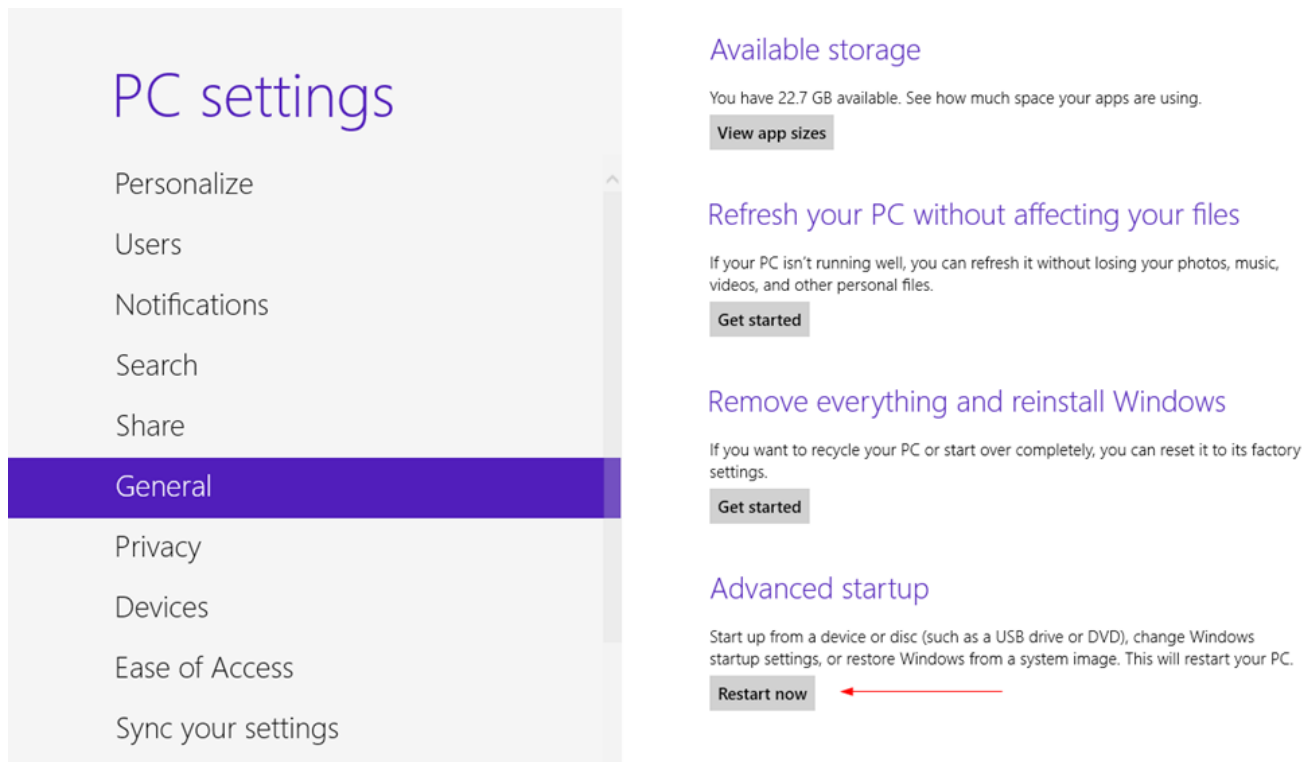


8. Kiedy instalator wyświetli komunikat *Installation Complete*, wciśnij *Next*, a następnie *Finish*. Kończy to proces instalacji.

INSTALACJA STEROWNIKÓW ASIO DLA WINDOWS 8

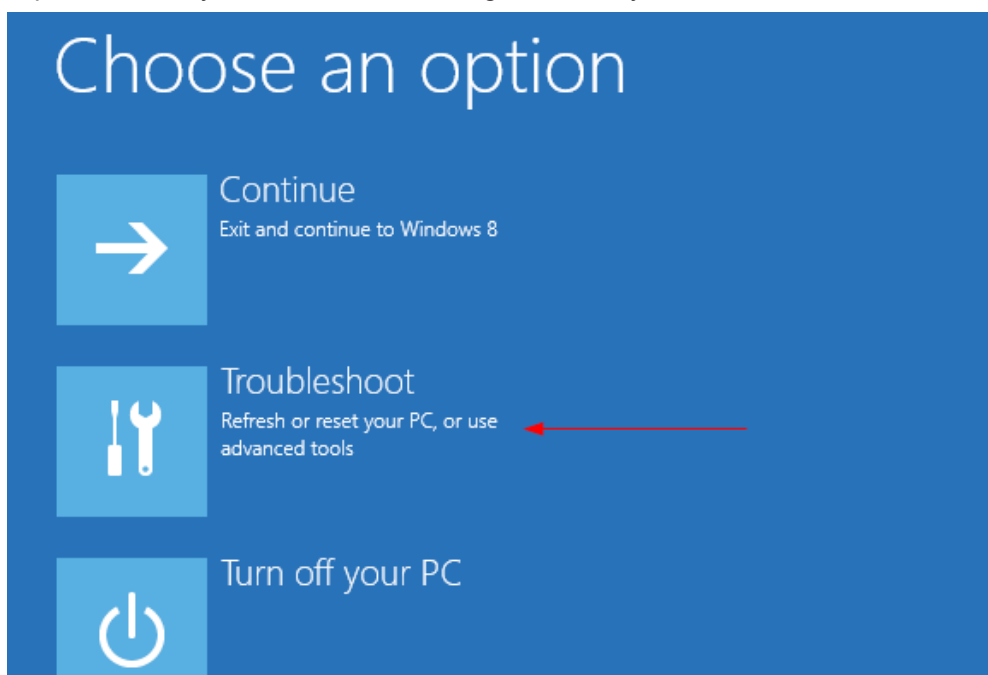
Stosowanie zweryfikowanych kodów kernelowych dla 64-bitowej wersji Vista i kolejnych wersji Windows, narzuca konieczność używania zweryfikowanych sterowników kernelowych. Niezweryfikowane sterowniki (np. autorstwa niezależnych deweloperów) mogą wyjściowo nie współpracować poprawnie z Windows 8. Administratorzy systemu mogą zezwolić lub zabronić instalowania niezweryfikowanych sterowników, w zależności od wymaganego poziomu bezpieczeństwa. Żeby używać sterownika Oriona³² z systemem Windows 8, należy zezwolić na instalację sterowników niezweryfikowanych w następujący sposób:

1. Rozpocznij instalację uruchamiając Setup.exe

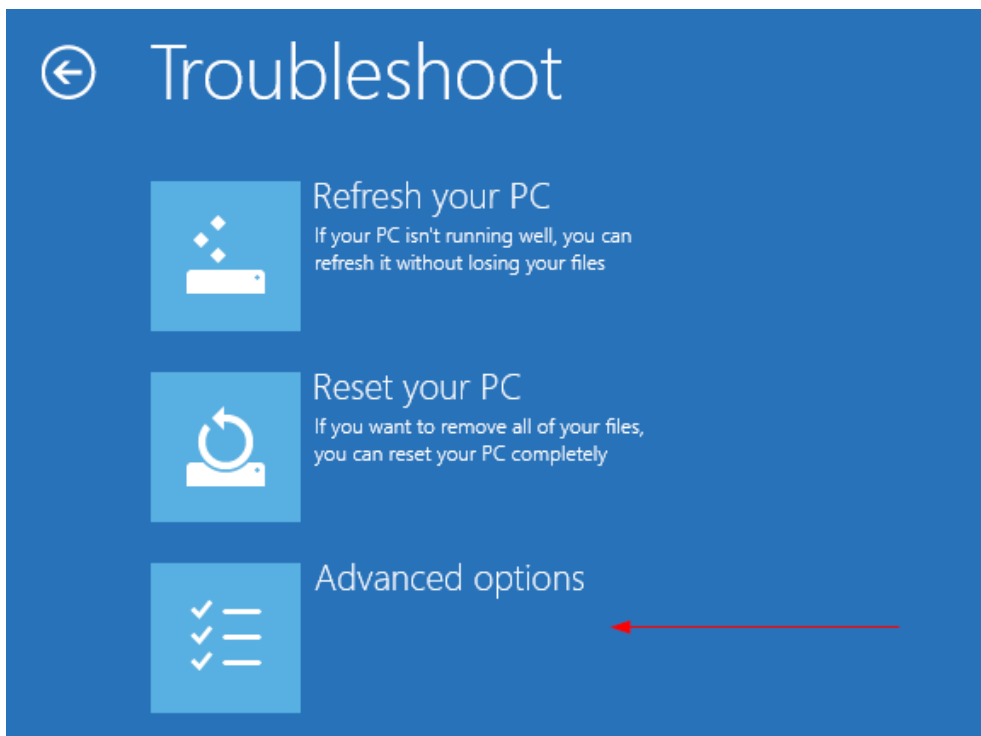


2. Wciśnij Win + I, żeby wyświetlić pasek Charm Bar, a następnie na dole wybierz opcję *Change PC Settings*. Potem przejdź do *General*, przewiń menu do końca i wciśnij *Restart Now*, znajdujące się w sekcji *Advanced Startup*.

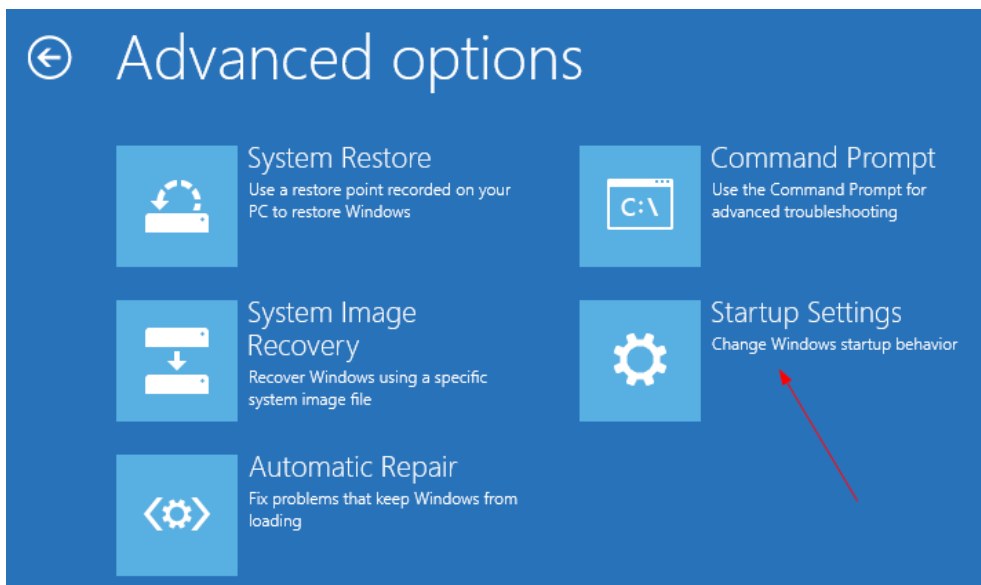
3. Komputer po restarcie wyświetli menu startowe, gdzie klikamy w *Troubleshoot*



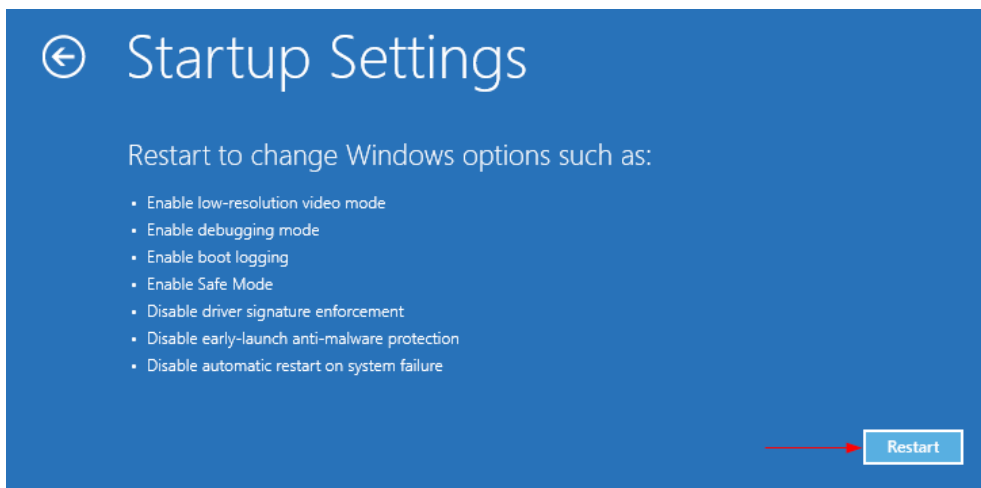
4. Na następnym ekranie wybieramy *Advanced options*.



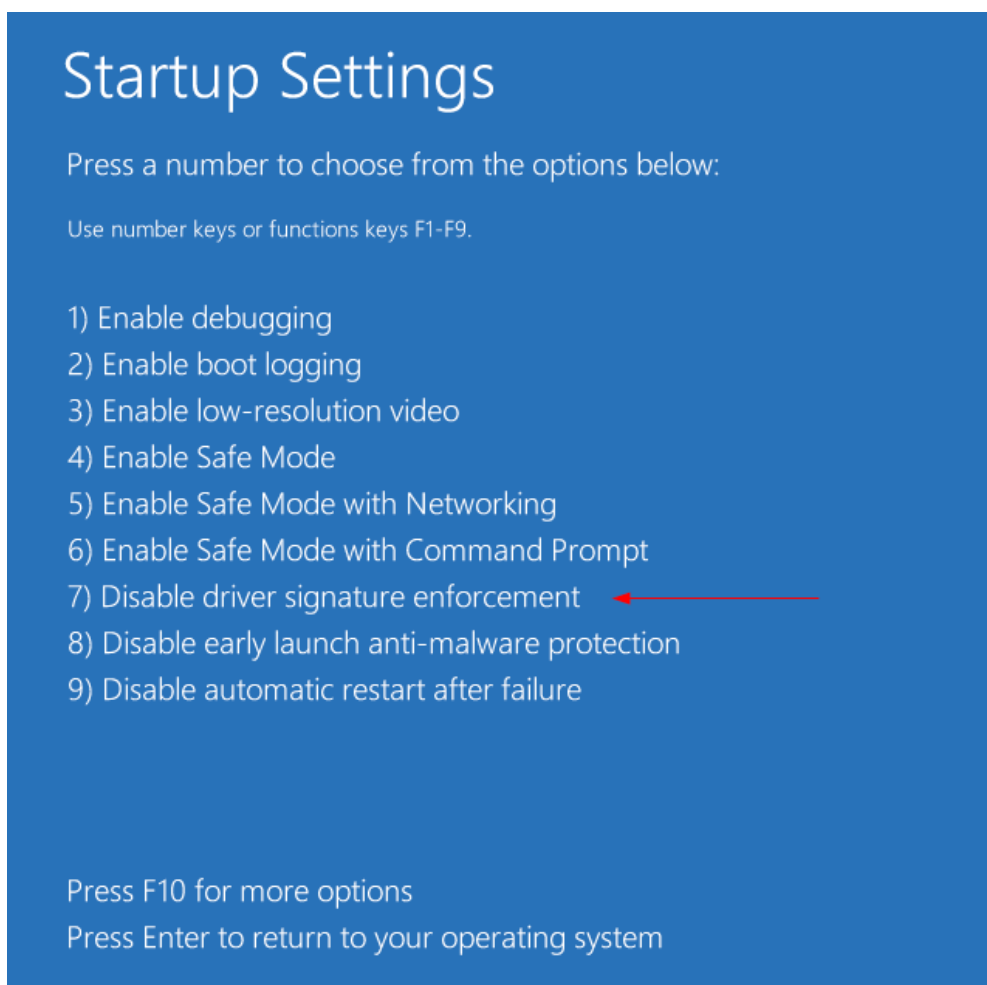
5. Teraz wybieramy *Startup Settings*.



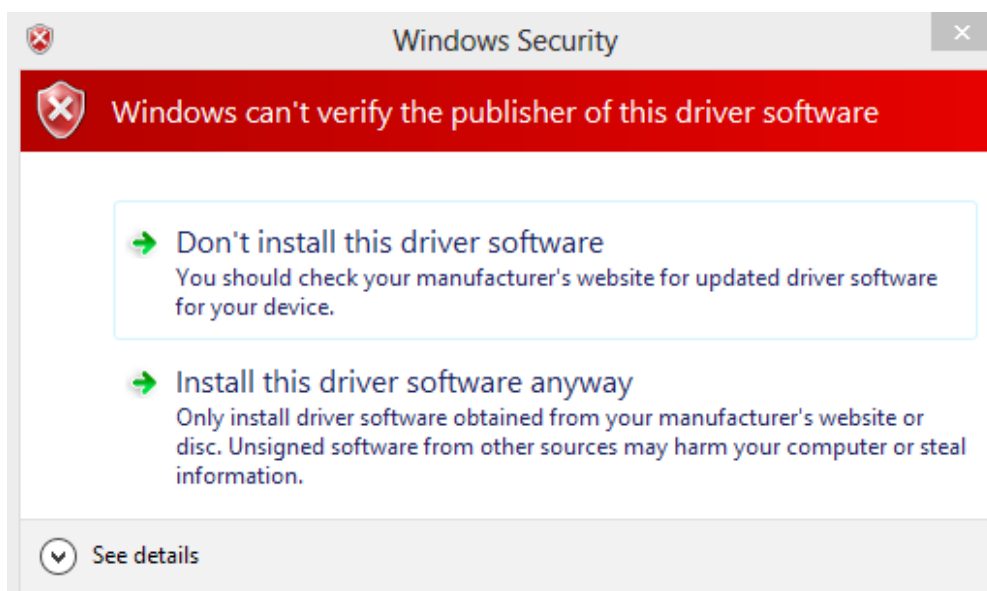
6. Następnie klikamy *Restart*.



7. Po restarcie ukaże się nowe okno. Należy wybrać opcję *Disable driver signature enforcement*. Wciśnij num7 lub F7 żeby kontynuować ładowanie systemu z uaktywnioną powyższą opcją.



8. Teraz wyświetli się komunikat Windows Security, gdzie wybieramy opcję *Install this driver software anyway*, zezwalającą na instalację sterownika.



9. Ponowny restart przywróci ustawienie uniemożliwiające instalację niezweryfikowanych sterowników.

ODINSTALOWANIE STEROWNIKA ASIO DLA PC

1. Odszukaj folder, w którym zainstalowano sterownik ASIO (standardowa ścieżka to "C:\Program Files\AntelopeAudio\Orion32_USB_Audio_Driver")
2. Kliknij dwa razy w uninstall.exe.
3. Wypełniaj kolejne instrukcje.

PARAMETRY TECHNICZNE

32 kanały i/o jednocześnie, częstotliwość próbkowania do 192 kHz.

ZGODNOŚĆ Z SYSTEMAMI OPERACYJNYMI

Zgodny z: Windows 7 i Windows 8

Nie przetestowano: Windows Vista

Niezgodny z: Windows XP i wcześniejsze

STEROWNIK WINDOWS

Kompatybilność/wymagania sprzętowe:

Minimum 4 GB RAM

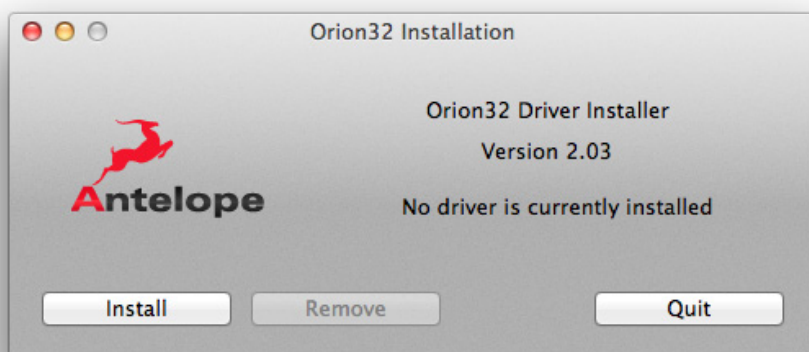
Wymagana przepustowość USB na poziomie 80-90%

Windows OS: Windows 7, Windows 8

» WSKAZÓWKI DLA UŻYTKOWNIKÓW KOMPUTERÓW MAC

INSTALACJA STEROWNIKA OSX NA KOMPUTERACH MAC

1. Ściągnij sterownik z poniższego linka (v.2.03):
http://antelopeaudio.com/js/tiny_mce/plugins/ajaxfilemanager/upload/Support/Software/Orion32_USB_DriverInstaller_for_Mac_v.2.03.zip
2. Uruchom instalator.



3. Zainstaluj nowy sterownik.
4. Podczas gdy instalator cały czas pracuje, przejdź do Menu Tools i wybierz *Reset audio settings*.
5. Wykonaj fabryczny reset Orion³². W tym celu wciśnij jednocześnie przycisk Antelope i przycisk "1".
6. Zrestartuj komputer.

ODINSTALOWANIE STEROWNIKA OSX

1. Uruchom ten sam plik, co przy instalacji
2. Wybierz opcję remove.
3. Wykonuj kolejne polecenia

PARAMETRY TECHNICZNE

32 kanały i/o jednocześnie - do 96 kHz

24 kanały i/o jednocześnie - do 192 kHz

By wykorzystać 32 kanały dla 96 kHz, musi być ustawiony 32-kanałowy tryb USB.

Aby wykorzystać częstotliwość 192 kHz, musi być ustawiony 24-kanałowy tryb USB.

ZGODNOŚĆ Z WERSJAMI OS

OS X 10.8.2, OS X 10.9 Maverick

STEROWNIK MAC

Kompatybilność/wymagania sprzętowe:

Minimum 4 GB RAM

Wymagana przepustowość USB na poziomie 80-90%

Sprzęt Apple: zalecany z 2011 r. i późniejszy (czterordzeniowe MacBooki)

MacOS: Mountain Lion 10.8 (zalecany), Lion 10.7

REJESTRACJA ORIONA³²

Dotyczy obu platform, PC i MAC. **Proszę upewnić się, że sprzęt jest podpięty do komputera i uruchomiony.** Jest to niezbędne, by można było zarejestrować Orioną³². Aktywując urządzenie, automatycznie aktywujemy też gwarancję. Rejestracja produktu ułatwia otrzymywanie wsparcia technicznego, upraszcza instalowanie aktualizacji oraz informuje o nowych wersjach firmware.

» PIERWSZA REJESTRACJA

1. Uruchom *Control Panel*
2. Wybierz *Create new account*, a następnie *Next*.
3. Wprowadź wymagane dane i kliknij *Next*
4. Na podaną skrzynkę przyjdzie wiadomość z linkiem aktywacyjnym.
5. Kliknij w link aktywacyjny, by aktywować konto
6. Kliknij *Next*
7. Wprowadź wymagane dane produktu

» REJESTRACJA DLA ISTNIEJĄCEGO KONTA

1. Wybierz *Login with existing account* a potem *Next*
2. Wprowadź nazwę użytkownika oraz hasło
3. Wprowadź wymagane dane produktu

PROBLEMY TECHNICZNE

Prosimy zawsze upewnić się, że instrukcja obsługi nie opisuje możliwej przyczyny problemu.

1. Orion jest niewidoczny w Audio Devices/Audio-Midi Setup. W panelu kontrolnym nie widać podłączonego urządzenia:

Rozłącz i ponownie podłącz kable USB i zasilający. Wypróbuj różne porty USB.

2. USTAWIENIA I DŹWIĘK

A. Czy używasz najnowszej wersji panelu kontrolnego i firmware?

Jeśli nie, uaktualnij oba do najnowszej wersji.

B. Czy wybrany jest odpowiedni tryb USB? (tylko Mac)

W przypadku OSX należy pamiętać, że obsługa częstotliwości powyżej 96 kHz możliwa jest tylko w 24-kanalowym trybie USB.

C. Czy przekierowanie torów audio jest dobrze skonfigurowane na panelu routingowym?

Żeby skonfigurować tory odwarzania, należy przyporządkować tory USB do odpowiednich konwerterów DAC. Robi się to za pomocą połączenia kanałów górnych z dolnymi. Więcej informacji zawartych jest w filmiku "Routing with ease", do obejrzenia na kanale Youtube firmy Antelope Audio.

D. Czy częstotliwość próbkowania jest taka sama dla aplikacji DAW, karty dźwiękowej i Oriona³²?

W komputerach Mac należy najpierw sprawdzić w *Audio Midi Setup*, czy ustawienia częstotliwości są poprawne. Następnie należy sprawdzić, czy ta sama częstotliwość próbkowania jest ustawiona dla aplikacji DAW i Oriona³². W Windows sprawdzamy najpierw *Play back devices*, potem prawym klawiszem myszy wybieramy Oriona³², a następnie w *Properties* wybieramy opcję *Advanced*. Następnie należy sprawdzić, czy częstotliwość jest ustawiona tak samo w aplikacji DAW i w Orionie³².

3. POŁĄCZENIA

Jeżeli zachodzi podejrzenie, że nie ma sygnału na wejściu lub wyjściu, należy:

- A. Sprawdzić, czy źródło podaje sygnał
- B. Sprawdzić, czy źródło posiada ustawioną taką samą częstotliwość próbkowania, co Orion³².
- C. Sprawdzić, jaki tryb zegara (*clocking*) jest ustawiony i czy dociera sygnał zegara.
- D. Sprawdzić, czy świeci się kontrolka synchronizacji na panelu Oriona³²
- E. Wymienić kable i ewentualnie źródło sygnału.
- F. Sprawdzić, czy na panelu kontrolnym prawidłowo skonfigurowano przekierowanie kanałów.
- G. Jeśli dany kanał wysłano do miksera routingowego, należy sprawdzić, czy jego fader jest podniesiony.
- H. Sprawdzić, czy widać sygnał na miernikach, które znajdują się w rozwijanym menu.

4. APLIKACJA DAW

A. Jak duża jest wielkość bufora?

Jeśli wielkość bufora jest bardzo mała, czyli poniżej 128 sampli, należy ją zwiększyć. Można zrobić to z poziomu panelu kontrolnego Oriona³² (tylko dla Windows).

B. Czy konfiguracja wejść/wyjść w aplikacji DAW jest prawidłowa?

C. Czy Orion³² jest wybrany w preferencjach DAW jako karta robocza?

Jeśli Oriona³² nie widać w menu wyboru karty aplikacji DAW, w pierwszej kolejności należy wypiąć i ponownie wpiąć kabel USB. Można też spróbować zrestartować komputer lub przeinstalować sterownik.

5. POJAWIAJĄCE SIĘ ZNIEKSZTAŁCENIA CYFROWE

Mac:

1. Uruchom komputer w trybie Safe Boot (zrestartuj trzymając klawisz shift, a potem zrestartuj ponownie)
2. Uruchomić komendę Reset Audio Settings w menu Tools aplikacji instalującej Orion³².
3. Być może przyczyną problemów jest hub USB. Zmiana portu USB lub odłączenie zbędnych urządzeń USB może pomóc.

Windows:

1. Upewnić się, że używamy najnowszej wersji sterownika ASIO. Jeśli jest najnowszy, należy go przeinstalować.
2. Być może przyczyną problemów jest hub USB. Zmiana portu USB lub odłączenie zbędnych urządzeń USB może pomóc.

6. Orion³² zawieszają się i nie odpowiada (zawieszają się panel kontrolny, Audio-Midi setup/Audio Devices lub wyświetlacz Orion)

Zresetuj firmware poprzez wyciągnięcie kabla zasilającego. Następnie trzymając wciśnięty przycisk włącznika, wepnij ponownie kabel zasilający. Przywróci to firmware do wersji zainstalowanej pierwotnie oraz otrzymamy wskazówki aktualizacji do wersji najnowszej.

ORION³² I ŚRODOWISKO PRO TOOLS

Przed uruchomieniem aplikacji Pro Tools, należy:

1. Sprawdzić, czy używamy najnowszych wersji firmware, panelu kontrolnego i sterownika
2. Przywrócić ustawienia fabryczne. Należy trzymając przycisk Antelope wcisnąć "1", a potem ponownie przycisk Antelope, by zakończyć przywracanie ustawień.
3. **Tylko dla Mac:** Oczyszczyć pamięć *cache*, uruchamiając komputer w trybie "safe mode". Gdy komputer będzie się uruchamiał, po usłyszeniu sygnału dźwiękowego należy wcisnąć i przytrzymać klawisz shift. Po tym, jak komputer uruchomi się w trybie "safe mode", należy zrestartować go jeszcze raz, tym razem normalnie.
4. **Tylko dla Mac:** Dla dysku wewnętrznego wykonać operację Repair your permission używając aplikacji Disk Utility (znajduje się w Applications/Utilities).
5. Usunąć DAE Preferences
Mac: W górnym pasku findera, trzymając klawisz "option" wchodzimy w menu Go. Widoczna stanie się opcja *Library*. Wybieramy *Library*, następnie *Preferences*, a potem usuwamy folder "DAE Prefs". (Pro Tools automatycznie odbuduje preferencje przy następnym uruchomieniu).
Windows: Idziemy ścieżką My Computer => C:\Program Files (x86)\Avid\Pro Tools. Usuwamy folder Databases.
Idziemy ścieżką My Computer => C:\Program Files (x86)\Avid\Pro Tools\DAE. Usuwamy folder DAE Prefs. W menu Windows klikamy Start. W okienku wpisujemy %appdata%, a następnie wybieramy folder Roaming. W folderze Roaming wybieramy Avid/Pro Tools i usuwamy wszystkie pliki.
6. Upewnić się, że w Sound Preferences/Sound/Audio Devices Orion³² NIE JEST wybrany do żadnej z funkcji *System Effects*, *Output* ani *Input* (Pro Tools nie lubi współdzielić sprzętu).
7. Zamknąć panel kontrolny Orion³² i uruchomić ProTools. W menu *Setup* idziemy do *Playback Engine* i upewniamy się, że nie jest zaznaczona opcja *Ignore Errors During Playback/Record*. Ustawiamy bufor początkowo o wartości 256 lub 512.
8. Zakładamy nową sesję w 96kHz, a Pro Tools automatycznie ustawi wtedy 96kHz również w Orionie³². (stare sesje mogą mieć ustawione inne preferencje i dlatego mogą nie działać poprawnie).

Jeżeli żadna z powyższych wskazówek nie rozwiązała usterki, najprawdopodobniej jej przyczyną są inne problemy z systemem. Można wypróbować inny port USB albo wymienić kabel USB. Być może sam komputer jest zbyt przestarzały. W przypadku OSX sugerujemy aktualizację systemu do wersji 10.7 lub, jeszcze lepiej, do 10.8.

